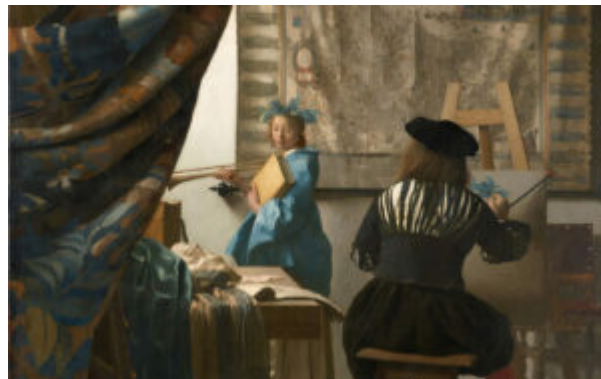


CE OGLINDEȘTE, DE FAPT, OPERA DE ARTĂ?

Autor: Iulia Nedelcu | 6 decembrie 2021



În a doua jumătate a secolului nouăsprezece, reprezentanți de seamă ai parnasianismului, realismului și naturalismului precum Leconte de Lisle, Flaubert și respectiv Zola, au început să emită critici la adresa romantismului. Acestea vizau o presupusă incapacitate a romanticilor de a reprezenta realitatea și spațiul natural așa cum sunt ele în mod autentic, alterându-le prin răsfângerea excesivă a subiectivității și lirismului. Ca răspuns la aceste critici, Georges Pellissier publică în 1912 o lucrare intitulată *Le Réalisme du Romantisme*. Aceasta nu este doar o apărare a romantismului în fața acuzelor ce i-au fost aduse, ci este o adevărată pledoarie pentru adoptarea unei viziuni mai cuprinzătoare a fenomenului literar, care să pătrundă în profunzimi și să opereze cu toate nuanțele, fără a se rezuma la o înțelegere superficială, uneori chiar tehnică.

Pellissier identifică două erori în judecata criticilor: o definiție inadecvată a romantismului și una foarte îngustă a realismului. El își structurează foarte bine contraargumentul, luând fiecare punct al criticii, analizându-l și oferind un răspuns adecvat. Astfel reușește, în puțin peste 300 de pagini, să ofere cititorului o viziune de ansamblu asupra întregii dezbateri (fiind extrem de generos în expunerea argumentelor „opoziției”, fiindcă el vrea în primul rând să descopere adevărul iar nu să fie persuasiv), concluzionând, fără emfază, dar definitiv, că toată dezbaterea a fost generată de o înțelegere superficială a termenilor cu care se operează atunci când vorbim despre literatură.

Lucrarea începe prin analiza opoziției romantism-clasicism, cel mai des folosită pentru a demonstra, prin contrast, lipsa de veridicitate și excesul de sentimentalism ale romantismului. Deși apărut ca reacție la rigiditatea și prețiozitatea Secolului Luminilor, romantismul nu neagă valoarea moștenirii primite de la clasici (Hugo, spre exemplu, nu se sfiește să-și arate admirația și recunoștința față de Molière sau Corneille, deși dramaturgia romantică renunță la multe din regulile teatrului clasic).

În această parte a expunerii, Pellissier demonstrează că felul în care descriu clasicistii aspectele vieții este extrem de departe de realitate, motiv pentru care sunt lipsiți de realism. Prin perfecțiunea limbajului, care exclude un întreg set de cuvinte din vocabular fiindcă acestea „nu sunt nobile”, dar și prin ignorarea, în descrieri, a aspectelor inestetice și chiar scabroase ale vieții, ei depun o muncă de înnobilitare forțată a realității. Romanticii, pe de-o altă parte, nu se tem de aspectele mai puțin estetice, ei nu exclud urâtul și, de dragul spontaneității, ignoră uneori regulile gramaticale, ceea ce îi poziționează în acord cu realitatea, care cel mai adesea nu e ordonată, rafinată și dominată de rațiune, ci haotică, anevoioasă și lipsită de armonie.

În continuare, autorul iese din teritoriul lingvisticii și intră în zona de maximă tensiune a dezbaterii: este sau nu realitatea alterată de subiectivitate și lirism? La o primă vedere, răspunsul pare simplu. Da, orice nu este o reprezentarea fidel-fotografică a realității reprezintă o modificare a acesteia. Însă din acest răspuns se naște o altă întrebare: este această modificare o dovadă a lipsei realismului? Și de aici, o a treia: ce este, în fond, realismul? Se rezumă el doar la reprezentarea fotografică?

Pellissier face două mențiuni extrem de relevante. Pe de-o parte, el notează că efuziunile sentimentale sunt una dintre trăsăturile esteticii și liricii romantice, motiv pentru care nu trebuie condamnate, la fel cum nu condamnăm componentele specifice altor curente literare. Pe de altă parte, iar aici lucrurile devin și mai interesante, el demonstrează că, deoarece emoțiile fac parte din viața reală, faptul că poeții romantici le cultivă și le oferă loc de cinste în descrierile lor nu face altceva decât să ofere realității și naturii o semnificație mai profundă. Da, ei modifică peisajul care li se așterne în față, însă acest lucru se petrece chiar înainte ca ei să înceapă să scrie - el are loc la nivel de percepție. Astfel, romanticii reprezintă fidel realitatea așa cum e ea percepută prin filtrul sensibilității lor. Și oare doar romanticii fac asta? Nu orice pictor, așezat în fața șevaletului, adaugă peisajului, oricât de fidelă ar fi reprezentarea, o nuanță personală, în conformitate cu felul în care o percepe el?

În continuare, Pellissier îi ia rând pe rând pe marii critici ai romantismului și demonstrează că, deși aceștia pledează pentru o impersonalitate riguroasă (aceasta fiind o marcă a realismului), chiar și scrierile lor au trăsături romantice. Așadar, conform autorului, Dumas este aproape de romantici datorită idealismului său, iar Leconte de Lisle, datorită cultului său pentru frumos și perfecțiunea formală, dar și fiindcă are numeroase opere în care implicarea subiectivă este semnificativă. Părintele realismului și naturalismului, Gustave Flaubert, nu și-a propus să facă din *Doamna Bovary* un roman realist, nici să fie considerat drept reprezentant al realismului. Nu în ultimul rând, Zola, cel mai înfocat critic al romanticilor, se numără fără să vrea printre aceștia (este conștient de acest lucru, după cum atestă corepondențele sale) datorită imaginației sale care deformează realitatea. El depășește mereu proporțiile medii ale trăsăturilor morale, personajele sale fiind mai degrabă niște simboluri.

Concluzionând, Georges Pellissier atrage atenția asupra riscurilor unei viziuni superficiale, insistând că este nevoie de o înțelegere mai profundă a romantismului. Opera cea mai exactă nu este și cea mai frumoasă, iar în procesul de creație este necesar să introducem și elementul uman, care îi conferă valoare. Fără prezența autorului în operă, aceasta nu poate ajunge o capodoperă. Geniul transformă realitatea, scrie Pellissier, iar astfel, chiar fără să vrea, orice artist de geniu este un romantic.

Imagine: Johannes Vermeer - „Alegoria picturii” (1668); Sursa : Store Norske Leksikon