

# EXISTĂ MINTE DINCOLO DE CORP?

Autor: Iuliana-Diana Petrescu | 29 ianuarie 2022



*Mă uit la tasta pe care o apăs și mă gândesc că și ea face parte din mintea mea.*

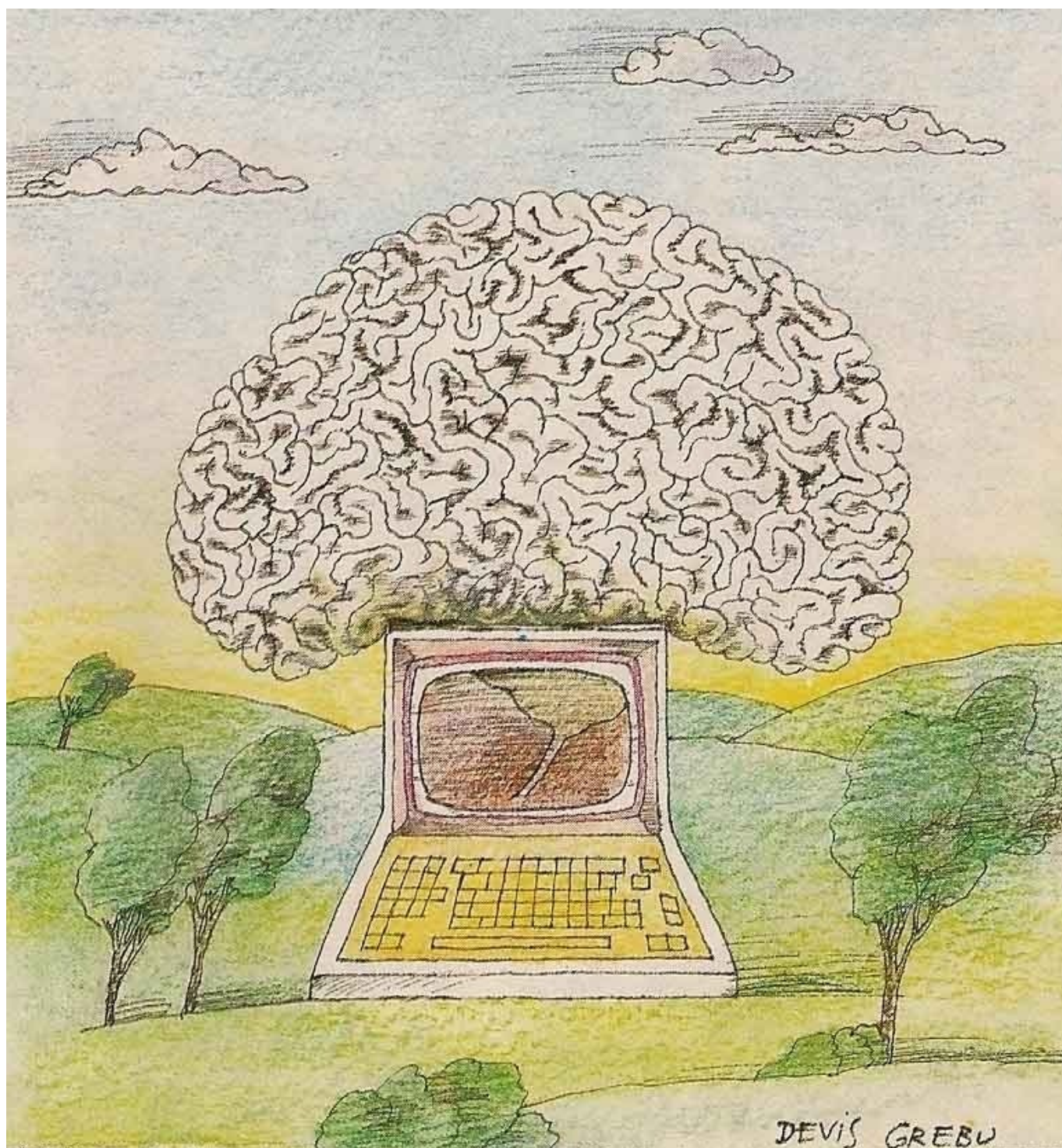
Ideea de a ne conține în interiorul corpului nostru e și nu e nouă. Să privim uneltele ca pe niște obiecte care ne potențează abilitățile (fizice și psihice) e o treabă destul de obișnuită; să le privim ca și când ar fi extensii ale corpului/minții noastre (notînd aici subtil dualismul cartezian) este un pas ceva mai curajos. Faptul că proteza sau implantul ne transportă către zona de cyborg, notată bogat în literatura de specialitate a trans- și postumanismului (spre exemplu, o posibilă lectură de referință aici – nu aruncați cu pietre în diletant! – Donna Haraway, cu *Un manifest al cyborgului*) nu e foarte departe de ideea extinderii minții dincolo de bariera pe care pielea o conturează în jurul trupului.

Din punct de vedere istoric, ambele par să se tragă din punctul intrării în disoluție al ideii de uman; mai precis, din locul adesea marcat ca fiind începutul postumanismului, anume, așa cum îi numea Ricoeur, de la cei trei „maestri ai suspiciunii”: Nietzsche, Freud și Marx. În fine, discuția despre liniile de demarcare istorică ale epocii postumane și ale unei posibile conjugări ale sale cu ideea de *extended mind* pot fi de-a dreptul supuse unei dezbateri stil *12 Angry Men*. În ceea ce privește textul de față, aș vrea doar să introduc câteva idei despre teoria „minții extinse” și să predau cordial microfonul oricui se încumetă la dezbateri.

Așadar, ideea de „minte extinsă” apare cu adevărat în secolul XX, ca o problemă a filozofiei analitice, în conexiune cu externalismul – ideea că corpul nu dă seama de cap sau, în termeni mai formali, că procesele fizice ale corpului nu explică pe deplin procesele sau stările (*states*) mentale. Ipoteza minții extinse, cunoscută sub acest nume din 1998, grație lui Andy Clark și David Chalmers, este de fapt o subspecie a externalismului, și se preocupă de vehiculele ce „transportă” conținutul stărilor mentale; cealaltă ramură, mai puțin de interes aici, privește spre înseși acele conținuturi.

Să conturăm mai clar imaginea minții extinse cu ajutorul unuia dintre exemplele oferite chiar de autori. Otto, un bărbat suferind de Alzheimer, își planifică vizita la un muzeu de

artă. Pentru asta, notează în agendă adresa muzeului, iar ziua următoare se servește de această resursă externă pentru a afla adresa pe care nu și-o putea aminti de unul singur. Unica diferență, deci, între acțiunea lui Otto și cea a unei persoane sănătoase, Inga, este că, în cazul celei de-a doua, resursa se află în interior, pe cînd, la Otto, mintea se extinde pentru a include o resursă externă. Singurele condiții de funcționare par aici următoarele: ca resursa să fie accesibilă *imediat*, *în mod automat*, și să fie *recunoscută și validată (endorsed)* de către agent. Acestea, important de menționat, sînt și condițiile necesare ca un proces oarecare să fie considerat proces cognitiv.



*Ilustrație de Devis Grebu, reprodușă cu acordul autorului*

De ce sînt aceste condiții importante? Să urmărim încă un exemplu. Presupunem că există un implant cerebral cu ajutorul căruia putem roti niște figuri din jocul de Tetris exact așa cum o face un computer. Jucînd Tetris, avem astfel trei opțiuni:

1. Să rotim în minte figurile pentru a vedea dacă se potrivesc în spațiile rămase libere, mai înainte de a le roti din comenzile tastaturii;
2. Să rotim figurile direct din comezile tastaturii, fără a reproduce în minte acțiunea de la punctul 1;
3. Să folosim implantul menționat anterior pentru a roti figurile, avînd în vedere că funcționează în același mod și la fel de rapid ca acțiunea desfășurată de un computer.

La fel ca în cazul informațiilor din agenda lui Otto, cele obținute prin procedeele de la punctele 2 și 3 sînt accesibile imediat, automat, recunoscute și validate de către persoana în cauză, îndeplinind condițiile anterioare. Urmînd aceste linii directoare, putem întrevădea similarități între procesele mentale – mai precis, vehiculele depozitare ale conținuturilor mentale – și ceea ce, la prima vedere, pare în mod definitiv proces extern.

Acceptarea acestor ipoteze însă, și, implicit, a ideii de minte extinsă, pune probleme serioase de natură epistemologică. În primul rînd, nu se poate demonstra că „extensiile minții” subscriu procedeeului introspecției, în definiția clasică. Introspecția vizează analiza acelor idei, credințe etc. accesibile doar individului care realizează introspecția; aici, ideile notate în agenda lui Otto sînt un fel de bun public și nu se pot supune introspecției individului. Dacă însă introspecția nu privește totalitatea ideilor noastre, ci doar o parte precisă, dilema pare subțiată. Mai precis, este vorba de a conecta introspecția doar cu acele credințe catalogate drept *occurrent beliefs* (credințe actualizate în momentul precis în care ne gîndim la ele, spre deosebire de credințele prezente constant în mintea noastră, într-un mod pasiv, denumite *standing beliefs*). Știu că scaunul papal este în prezent ocupat de Papa Francisc – *standing belief* –, dar acum informația tocmai mi-a venit în minte și mă gîndesc în mod activ la ea – *occurrent belief*). Dar, de vreme ce putem exclude din procesul introspecției – și, deci, din minte, dacă gîndim capacitatea de a realiza introspecția ca fiind fundamentală pentru aceasta – acele *standing beliefs*, cum putem conchide că vehiculele lor – o agendă, un computer, chiar o altă persoană – fac parte din mintea noastră?

O a doua consecință și mai problematică a teoriei *extended mind* este posibilitatea extinderii acțiunii unui individ, în mod teoretic, la infinit. Dacă acțiunile noastre țin de *standing beliefs*, atunci se poate spune despre acțiunile oricărei mașinării preprogramate de noi (putînd aici inclusiv discuta despre executarea unor sarcini de către alte persoane, pentru noi), care execută directivele respective chiar în absența

noastră, că au fost, de fapt, executate de noi înșine. Dacă nu este nevoie de acel moment scurt, tranzitoriu, în care în conștiința mea apare ideea de a scrie un text chiar înainte de a lua decizia în favoarea acțiunii și a executa acțiunea, atunci un robot programat să scrie textul, ca recipient al unui *standing belief* (dorința de a scrie textul) ce îmi aparține, o poate face în locul meu; produsul poate fi considerat atunci unul rezultat în urma acțiunii minții și deci a eului meu extins. De vreme ce nu putem distinge pe criteriul intern-extern, cum putem totuși diferenția procesele extinse de celelalte?

Există numeroase critici la adresa ipotezei expuse de Clark și Chalmers. Una dintre cele mai interesante alternative este articulată de Brie Gertler, a cărei teorie evită consecințele menționate anterior negînd premisa care susține că *standing beliefs* fac parte din minte. Problema minții extinse, așa cum o exprimă aceasta, nu este că procesele mentale sînt externe, ci că procesele mentale sînt constituite de *standing beliefs*. Dacă privim aceste procese interne ca fiind similare cu procesele externe, atunci cele dintîi devin și ele imposibil de supus introspecției și, mai mult, procesele lor rezultante nu pot constitui acțiuni intenționale. Mintea devine în mod surprinzător doar un conglomerat de *occurrent beliefs*, adică este constituită din emoțiile, ideile, credințele ș.a. actualizate pentru un foarte scurt răstimp în prezent. În cazul de față, survin alte dileme, precum: Care mai este locul și rolul memoriei în minte? Există continuitate în mintea, să spunem, „instantanee”?

Cu toate aceste informații la bord, rămîne să revenim la întrebarea inițială: Ce face parte din mintea mea: textul în sine pe care îl am în față, informațiile acumulate și stocate după lectura sa sau doar acest gînd introspectiv și trecător pe care îl am chiar acum? Dincolo de specificațiile tehnice, problema se deplasează lejer înspre filozofia morală și spre metafizică. Într-o notă pozitivă, *extended mind* ne trece înapoi prin pragul de dincoace de individualismul modern. Celălalt, privit chiar în mod cinic drept extensie a mea, poate deveni, de fapt, parte a unui sistem în care sîntem împreună – și, aș adăuga, indisolubil – cuplați. Iar faptul unei tranziții spre celălalt și al drumului celuilalt către mine amintește subtil de varii linii teologice sau poetice (îmi apar în gînd, spre exemplu, Rilke și Ratzinger). Dar despre toate aceste divagații, poate, cu o altă ocazie. Pînă atunci, *the floor is open*.

*Imagine: Unsplash*